

JURDAIČIŲ SOCIALINĖS GLOBOS NAMAI

2019 METŲ VEIKLOS ATASKAITA

VADOVO ŽODIS

2019 metai Jurdaičių globos namams išskirtini tuo, kad buvo kupini darbų, įvykių, naujovių ir iššūkių.

Globos namų veiklos rezultatai išsamiai pateikti 2019 m. veiklos plano ataskaitoje, 2019 m. finansinių ataskaitų rinkinyje ir 2019 m. biudžeto vykdymo ataskaitose, kurios viešinamos Jurdaičių socialinės globos namų internetinėje svetainėje.

Per 2019 metus atlikta nemažai įstaigos patalpų tvarkymo darbų tam, kad būtų pagerintos žmonių, gyvenančiųjų globos įstaigoje, gyvenimo sąlygos: prie gyvenamųjų kambarių įrengtos higienos patalpos, ženkliai sumažintas triviečių kambarių skaičius.

Fizinės aplinkos gerinimo aspektai neatsiejami nuo psichologinio klimato gerinimo įstaigoje, kultūros ir vertybių formavimo įstaigos bendruomenėje. Be privalomų kvalifikacijos tobulinimo mokymų darbuotojams kuriamos naujos tradicijos – organizuojami neformalūs susitikimai, šventės ir kt.

Pagrindiniai mūsų darbo prioritetai visada buvo ir yra – žmonės. Žmonės, gyvenantys ir dirbantys įstaigoje, žmonės, gyvenantys bendruomenėse ir globojantys savo artimuosius, bei žmonės, kurių kaimynystėje šiemet įsikūrė dalis globos namų gyventojų.

Globojantiems savo artimuosius namų aplinkoje 2019 metais buvo sudaryta galimybė pasinaudoti laikino atokvėpio paslauga ir turėti laiko sau: atostogoms, mokymuisi, komandiruotei ir pan. Šia paslauga ataskaitinių metų laikotarpiu pasinaudojo 4 asmenų šeimos.

Šalyje vykdoma globos įstaigų pertvarka, orientuota į bendruomeninių paslaugų teikimą, skatina nuolat ieškoti naujų įstaigos veiklos tobulinimo krypčių, spartinančių neįgalų asmenų socializacijos procesą bei integraciją į visuomenę. Stiprinamas bendradarbiavimas su nevyriausybinėmis organizacijomis, seniūnijomis, Joniškio rajono savivaldybe. Veiksminga komunikacija prisideda prie visuomenės požiūrio formavimo ir vertybinių nuostatų kaitos bendruomenėje. 2019 m., bendradarbiaujant su Joniškio rajono savivaldybės socialinių paslaugų srities specialistais, pasiektas vienas iš svarbiausių įstaigos 2017 m. išsikeltų tikslų – dviejų moterų apgyvendinimas Joniškio miesto bendruomenėje. Joms sukurta gyvenamoji aplinka, trišaliu susitarimu (savivaldybės atstovų, savarankiškai gyventi išėjusių moterų ir globos įstaigos) apsvarstytas ir suderintas socialinių paslaugų teikimas.

Per 2019 metus atlikta labai daug darbų, kurie įvertinami apčiuopiamais kiekybiniais rodikliais, tačiau išmatuoti kokybiniu aspektu tai, ką kasdien savo darbe žmogus perduoda žmogui, neįmanoma – nėra tokio mato. Didžiuojusi viena iš pagrindinių įstaigos stiprybių – kūrybinga, inovatyvia, atvira pokyčiams, kompetentinga, didelę darbo patirtį sukaupusia darbuotojų komanda (valdymo, socialinio darbo, sveikatos priežiūros, aptarnavimo ir ūkio padalinių). Tik per nuolatinį bendradarbiavimą, sunkumų ir kliuvinių išdiskutavimą, buvo rasti ir priimti tinkamiausi sprendimai visose įstaigos veiklos srityse.

Globos namai ir ateityje sieks užtikrinti darnią, orią ir saugią aplinką bei sąlygas kiekvienam asmeniui gauti individualią, jo poreikius atitinkančią pagalbą, nuolatinę paslaugas teikiančių darbuotojų kompetencijų tobulinimą ir kvalifikacijos kėlimą, bendruomeninių paslaugų plėtrą ir efektyvų įstaigos veiklos organizavimą.

1. BENDROJI INFORMACIJA

Jurdaičių socialinės globos namai yra biudžetinė įstaiga, pavaldi Lietuvos Respublikos socialinės apsaugos ir darbo ministerijai. Globos namų paskirtis – užtikrinti ilgalaike (trumpalaikę) socialinę globą suaugusiems neįgaliesiems asmenims, sergantiems lėtinėmis psichikos ligomis, turintiems intelekto sutrikimų, kurie negali gyventi savo namuose ar savarankiškai ir jiems būtina priežiūra, slauga bei medicininis aptarnavimas.

Globos namuose teikiamos trumpalaikės socialinės globos paslaugos, tame skaičiuje – laikino atokvėpio paslauga. Šių paslaugų paskirtis – savalaikių ir būtinų paslaugų kompleksas asmenims su proto ar psichikos negalia, kuriems nustatytas 0 – 40 procentų darbingumo lygis arba didelių ar vidutinių specialiųjų poreikių lygis, kurių artimieji dėl tam tikrų priežasčių (ligos, komandiruotės, atostogų, mokymosi ar studijų bei kitų priežasčių) laikinai negali pasirūpinti ar prižiūrėti savo artimųjų, kuriems reikalinga nuolatinė priežiūra ar globa. Įstaigoje teikiama kompleksinė, specialistų kompetencijos ir priežiūros reikalaujanti pagalba.

Pagrindiniai Jurdaičių socialinės globos namų tikslai yra teikti socialinę globą, užtikrinančią globos namų gyventojų poreikių tenkinimą ir geriausius jo interesus, tenkinti psichologines, socialines, kultūrinės ir dvasines kiekvieno globos namų gyventojų reikmes, jiems užtikrinant pasirinkimo teisę, įgyvendinant jų asmeninius poreikius ir sudarant galimybę palaikyti ryšius su šeima, artimaisiais, visuomene; atsižvelgiant į globos namų gyventojų savarankiškumo lygį, poreikius ir interesus, užtikrinti jų saviraišką, motyvavimą, skatinti ir padėti integruotis į bendruomenę.

Be pagrindinių savo tikslų įstaiga taip pat siekia formuoti pozityvų visuomenės požiūrį į asmenį su negalia, skatinti gyventojų savirealizaciją, saviraišką, aktyvų dalyvavimą globos namų ir bendruomenės gyvenime, propaguoti sveiką gyvenseną, vykdyti žalingų įpročių prevenciją, plėsti reabilitacijos galimybes.

Jurdaičių socialinės globos namai vykdydami savo veiklą vadovaujantis Lietuvos Respublikos konstitucija, Visuotine Žmogaus teisių deklaracija, Jungtinių Tautų Organizacijos teisiniais aktais ir dokumentais, Lietuvos respublikos įstatymais ir kitais teisės aktais, steigėjo įsakymais, Jurdaičių socialinės globos namų nuostatais (Patvirtinta Lietuvos Respublikos socialinės apsaugos ir darbo ministro 2010 m. birželio 22 d. įsakymu Nr. A1-260 (Lietuvos Respublikos socialinės apsaugos ir darbo ministro 2016 m. rugpjūčio 31 d. įsakymo Nr. A1-473, 2018 m. gegužės 21 d. įsakymo Nr. A1-232 redakcija) bei kitais lokaliniais teisės aktais.

2. 2019 METŲ TIKSLAI IR UŽDAVINIAI, JŲ ĮGYVENDINIMAS

Įstaigos veiksmai, numatyti 2019 m. veiklos plane, ir jų įgyvendinimas:

2.1. Teikti kokybiškas, individualius asmenų poreikius atitinkančias paslaugas.

Ataskaitiniais metais įstaigoje teikta ilgalaikė socialinė globa 280 asmenims, atliktas išsamus ir visapusiškas jų poreikių vertinimas, pagal įvertintus poreikius sudaryti individualūs socialinės globos planai. Užtikrinant įstaigoje gyvenančių asmenų poreikių tenkinimą ir sudarant sąlygas jų kokybiškam ir patogiam gyvenimui sukurta tinkama fizinė aplinka: atlikus 16 gyvenamųjų kambarių remontą ir šalia jų įrengus asmens higienos patalpas 32 asmenims pagerintos gyvenimo sąlygos. Atlikus patalpų remontą, paruoštos atskiros saugios 6 vietų patalpos Alzheimeriu ir demencija sergantiems asmenims, kuriose 2019 m. apgyvendinti 5 asmenys. Sumažėjus planiniam ilgalaikės socialinės globos vietų skaičiui, 2-iems gyventojams išėjus gyventi savarankiškai į Joniškio miestą bei įkūrus grupinio gyvenimo namus, buvo galima sumažinti triviečių kambarių skaičių nuo 41 iki 15. 277 asmenys turi galimybę greitai, neišeinant iš gyvenamojo kambario, išsikviesti personalą, jeigu to reikalauja jų sveikatos būklė. 23 asmenys aprūpinti reikiama proteziniais, ortopediniais gaminiais ir techninės pagalbos priemonėmis (akiniais – 9 asmenys, dantų protezais – 6, peties-alkūnės įtvaru – 1, funkcinėmis lovomis ir antipraguliniiais čužiniais – 7).

Nuolat palaikomi, ugdomi asmenų socialiniai bei savarankiško gyvenimo įgūdžiai. Asmenys skatinami palaikyti ryšius su artimaisiais. 2019 m. 142 asmenys palaikė ryšius su artimaisiais. Per 2019 m.:

- globos įstaigoje apsigyveno 5 asmenys, turintys artimuosius;
- mirė 5 asmenys, turintys artimuosius;
- 1 asmuo atnaujino ryšius su artimaisiais.

Metų pabaigoje asmenų, palaikiusių ryšius su artimaisiais, buvo 142.

Asmenys skatinami nuolat dalyvauti savarankiškumo įgūdžių ugdymo, darbinės veiklos ir (ar) užimtumo programose. 2019 m. 191 asmenų nuolat dalyvavo savarankiškumo įgūdžių

ugdymo, darbinės veiklos ir (ar) užimtumo programose (keramikos užsiėmimai, meninės veiklos užsiėmimai, maisto gaminimas, daržovių, vaistažolių auginimas, aplinkos, želdinių tvarkymas ir priežiūra, pynimas iš vytelių, medžio drožyba, buities įgūdžių ugdymas, siuvimo, mezgimo, nėrimo užsiėmimai ir kt.).

Darbuotojai padeda ugdyti asmenų gebėjimus savarankiškai tvarkyti gyvenamąją aplinką, gamintis maistą. Ataskaitinio laikotarpio metu 182 asmenys savarankiškai ar padedant darbuotojams tvarkėsi gyvenamąją aplinką (savarankiškas ar dalinis gyvenamųjų kambarių tvarkymas, lauko aplinkos tvarkymas, želdinių priežiūra ir kt.), 67 asmenys savarankiškai ar padedant darbuotojams gaminosi maistą.

Įgyvendinant programas/priemones, skirtas ligų/susirgimų prevencijai, 32 asmenys dalyvavo širdies ir kraujagyslių ligų prevencijos programose, 10-čiai asmenų buvo atliktas prostatos specifinio antigeno tyrimas, 241 asmenims atliktas plaučių ligų prevencijos tyrimas, o 70-čiai – bendras kraujo tyrimas. 1 klientė dalyvavo gimdos kaklelio vėžio prevencijos programoje.

Įgyvendinant programas/priemones, skirtas žalingų įpročių prevencijai, 150 asmenų dalyvavo bendrosios praktikos slaugytojų skaitytose sveikatingumo paskaitose, psichologo bei medicinos psichologo organizuojuose individualiuose ir grupiniuose pokalbiuose apie tabako, alkoholio bei kitų psichiką veikiančių medžiagų vartojimo žalą žmogaus organizmui.

Įgyvendinant programas/priemones, skirtas neigiamo pobūdžio įvykių prevencijai, 150 asmenų dalyvavo bendrosios praktikos slaugytojų skaitytose sveikatingumo paskaitose, psichologo bei medicinos psichologo organizuojuose individualiuose ir grupiniuose pokalbiuose apie tabako, alkoholio ir kitų psichiką veikiančių medžiagų vartojimo žalą žmogaus organizmui. 160 asmenų dalyvavo įstaigos psichologo skaitytų paskaitų, skirtų gyventojų agresijai, konfliktams ir stresams valdyti, cikle, socialinių darbuotojų ir bendrosios praktikos slaugytojų pravestose paskaitose bei susitikimuose su bendruomenės pareigūnais dėl kylančių problemų, susijusių su neigiamo pobūdžio įvykiais, sprendimo.

Ataskaitiniais metais buvo planuota 3 asmenis, turinčius negalią, integruoti į bendruomenę. Atlikti veiksmai trijų moterų integracijai į visuomenę: Joniškio rajono savivaldybės tarybos sprendimu joms skirtas socialinis būstas Joniškyje, jos registruotos užimtumo tarnyboje, su savivaldybės socialinės paramos skyriumi suderinti veiksmai dėl socialinių paslaugų tęstinumo, tačiau 2019 m. tik 2 moterys išvyko į Joniškio miestą gyventi savarankiškai, kadangi trečioji dėl savo psichinės būklės pablogėjimo atsisakė išvykti gyventi savarankiškai.

2019 m. Joniškio mieste grupinio gyvenimo namų steigimui buvo įsigytas nebaigtos statybos pastatas. Šis namas įrengtas atsižvelgiant į socialinės globos normų aprašo reikalavimus. Name įrengtos šiuolaikiškos, saugios, taupios, tausojančios aplinką inžinerinės sistemos. Grupinio gyvenimo namuose gyvena 10 asmenų, socialines paslaugas teikia 5 darbuotojai. Gyventojams ir darbuotojams sukurta inovatyvi ir kokybiška darbo ir gyvenamoji aplinka – įrengta moderni ir saugi virtuvė, namai aprūpinti visa reikalinga buitine technika ir baldais.

2.2. Teikti paslaugas bendruomenės gyventojams

Keletą metų teikiama trumpalaikės socialinės globos paslauga (nuo 2018 m. ir laikino atokvėpio paslauga) visuomenėje vertinama dvejopai. Asmenys, slaugantys neįgalius artimuosius, labiau vertina ilgalaikes perspektyvas kai ilgesniam periodui gali pasirūpinti savo artimojo priežiūra.

Trumpalaikės socialinės globos paslauga, kuri teikiama 6 mėnesių laikotarpiui, yra paklausi – klientų, laukiančių eilėje trumpalaikiai globai gauti, nuolat yra. Paslauga yra patraukli visuomenei, jos paklausa didelė tiek savivaldybių mastu, tiek individualiai. 2019 m. 24 asmenys gavo trumpalaikės socialinės globos paslaugas įstaigoje. 2019 m. pabaigoje padidintas trumpalaikės globos vietų skaičius iki 13 vietų, todėl tikėtina, kad 6 mėnesių trumpalaikės socialinės globos paslaugas gaunančių asmenų ateityje daugės.

Priešingi rezultatai gaunami dėl laikino atokvėpio paslaugos (4 vietos), kuri įstaigoje pradėta teikti 2018 metų pabaigoje. Per 2019 metus šia paslauga pasinaudojo tik 4 asmenys. Paslaugos nepatrauklumas grindžiamas tuo, kad, norint gauti šią paslaugą ir apgyvendinti įstaigoje asmenį, jo artimieji įstaigai privalo pateikti pažymas apie asmens sveikatos būklę, o tai reikalauja laiko ir žmogiškųjų išteklių. Kita priežastis tai, kad laikino atokvėpio paslaugų teikimo terminas yra per trumpas (nuo 1 iki 3 mėnesių) ir paslauga finansuojama tik asmens lėšomis. Reikalavimai apgyvendinimui neatsveria gautino rezultato, kuris dažniausiai būna 1 mėnesio paslaugos, todėl ši paslauga yra nepatraukli.

Dviem įstaigos gyventojams apsigyvenus savarankiškai bendruomenėje Joniškio mieste, atsilaisvino trys vietos įstaigai priklausančiame bute Jurdaičių kaime. 2019 m. ten apgyvendinti trys įstaigos gyventojai, kuriems yra sudarytos galimybės savarankiško gyvenimo įgūdžių ugdymui.

2.3. Užtikrinti tinkamą įstaigos veiklos organizavimą

Kaip ir kasmet įstaigoje planuota sudaryti sąlygas darbuotojams tobulinti savo profesinę kompetenciją. Pasiekti rezultatai: 100 proc. įstaigos socialinių paslaugų srities darbuotojų tobulino savo profesinę kompetenciją ne mažiau kaip 16 akademinį valandų per metus. 12 įstaigos socialinių paslaugų srities darbuotojų tobulino savo profesinę kompetenciją daugiau nei 16 akademinį valandų per metus, papildomai išklaudyta 113 valandų. 8 darbuotojai (ne socialines ar sveikatos priežiūros paslaugas teikiantys) ir 8 sveikatos priežiūros specialistai tobulino savo profesinę kompetenciją. 3 darbuotojai dalyvavo mokymuose perėjimo nuo institucinės globos prie bendruomenėje teikiamų paslaugų, bendruomeninių paslaugų organizavimo temomis.

Įstaigoje įgyvendintos priemonės, užtikrinančios darbuotojų saugumą ir gerinančios jų darbo sąlygas. Atlikus patalpų remontą 150-ies vietų gyvenamajame korpuse, 4 skyriuje ir dvare, įsigijus mini traktorių su priekaba aplinkos tvarkymui bei ūkio priežiūrai, įsigijus sveikatos, slaugos bei socialinei priežiūrai reikalingą turtą (perkėlimu diržus ir paklodes, funkcinės lovas bei antipragulinius čiužinius), 53-ims įstaigos darbuotojams pagerėjo darbo sąlygos.

100 proc. darbuotojų organizuoti darbų saugos, priešgaisrinės ir civilinės saugos mokymai;

Per ataskaitinius metus įvyko 11 dalykinių/metodinių socialinę globą teikiančių darbuotojų susirinkimų, iš jų 4 kartu su sveikatos priežiūros padalinio komanda, kurių metu analizuota įstaigos veikla, nagrinėtos problemos, ieškota jų sprendimo būdų.

Įstaigoje įgyvendintos priemonės, užtikrinančios, kad asmens duomenys įstaigoje būtų tvarkomi pagal Bendrojo duomenų apsaugos reglamento reikalavimus: atliktas įstaigoje tvarkomų asmens duomenų auditas (esamos duomenų tvarkymo situacijos analizė ir sprendimų parinkimas), parengti lokaliniai teisės aktai asmens duomenų teisinės apsaugos srityje, paskirtas duomenų apsaugos pareigūnas.

1 lentelė. 2019 metų patvirtinti asignavimai, skirti įstaigos veiklai finansuoti

Programos kodas	Programos pavadinimas	Asignavimų panaudojimas (tūkst. Eur)			
		Asignavimų planas	Asignavimų planas*, įskaitant patikslinimus ataskaitiniam laikotarpiui	Panaudota asignavimų	Panaudota asignavimų nuo asignavimų, nurodytų asignavimų plane, įskaitant patikslinimus ataskaitiniam laikotarpiui, dalis (proc.)**
1	2	3	4	5	6
03 03	Socialinių paslaugų ir integracijos plėtra	2336	2531,7	2505,8	99
<i>Iš jų ES ir kita tarptautinė finansinė parama</i>		0	0	0	0
	Kitos lėšos	233	263,4	253,7	96

Asignavimai asignavimų plane, įskaitant patikslinimus ataskaitiniam laikotarpiui, didėja 8 procentais, nes patikslintas planas padidintas 2018 m. viršplaninėmis įmokomis 120,6 tūkst. Eur. ir 2019 metais surinktomis didesnėmis negu planuota įmokomis 75,1 tūkst. Eur. Daugiau įmokų surinkta dėl 2019 m. didėjusių klientų pensijų.

Kitų lėšų surinkta 11 procentų daugiau nei planuota. Teikiant trumpalaikės globos paslaugas surinkta daugiau lėšų, nes paslaugos teiktos didesniai negu planuota paslaugų gavėjų skaičiui.

3. SOCIALINIO PADALINIO VEIKLOS ANALIZĖ

Vadovaujantis Lietuvos Respublikos socialinės apsaugos ir darbo ministerijos įgyvendinama programa, kurios vienas iš tikslų – perėjimas nuo institucinės globos prie bendruomenėje teikiamų paslaugų (neįgalių asmenų integravimas į bendruomenes, socialinių paslaugų infrastruktūros plėtojimas neįgaliesiems) – globos namuose kasmet mažinamas vietų skaičius. Taip siekiama skatinti neįgaliųjų savarankiškumą, plėtoti paslaugų neįgaliesiems prieinamumą bendruomenėje.

Atsižvelgiant į asignavimų valdytojo programos „Socialinių paslaugų ir integracijos plėtra“ esmines gaires įstaigoje mažinamas ilgalaikę socialinę globą gaunančių gyventojų skaičius.

3.1. Globos namų gyventojų kaitos ir pasiskirstymo analizė

2 lentelė. Globos namų gyventojų pokytis 2018-2019 metais

	2018 m.	2019 m.
1. Ilgalaikę globą gavusių asmenų skaičius ataskaitinio laikotarpio pradžioje	283	280
1.1. Iš jų atvyko per metus:	13	6
1.1.1. iš kitos globos įstaigos	1	0
1.1.2. iš savo (giminių, globėjų) namų	12	6
1.2. Iš jų išvyko per metus:	16	14
1.2.1. mirė per ataskaitinį laikotarpį	15	12
1.2.2. išvyko gyventi kitur	1	2
2. Ilgalaikę globą gavusių asmenų skaičius ataskaitinio laikotarpio pabaigoje	280	272
3. Trumpalaikę socialinę globą gavusių asmenų skaičius ataskaitinio laikotarpio pradžioje	3	7
3.1. asmenų, per ataskaitinį laikotarpį gavusių trumpalaikės socialinės globos paslaugas įstaigoje, skaičius	15	24
6. Asmenų, gavusių trumpalaikę socialinę globą, skaičius ataskaitinio laikotarpio pabaigoje	7	9
5. Bendras asmenų, gavusių socialinės globos paslaugas įstaigoje, skaičius ataskaitinio laikotarpio pabaigoje	287	281

Analizuojamu 2018 – 2019 m. laikotarpiu fiksuojamas gyventojų skaičiaus mažėjimas 2019 metais. Mažėjimo faktą lemia Lietuvos Respublikos socialinė politika – perėjimas nuo institucinės globos prie bendruomenėje teikiamų paslaugų. Tuo pagrindu 2019 m. buvo patvirtintas mažesnis socialinės globos vietų skaičius – 273 vietos.

2018 m. įstaigoje pradėtos teikti trumpalaikės socialinės globos paslaugos, įrengta 11 paslaugos teikimo vietų (tame skaičiuje 4 laikino atokvėpio paslaugos vietos). 2019 m. padidintas trumpalaikės globos vietų skaičius iki 17.

2018 metais patvirtintas vietų, finansuojamų iš valstybės biudžeto, skaičius buvo 283, 2019 metams patvirtintas vietų skaičius – 273.

2019 m. pradžioje įstaigoje socialinių paslaugų gavėjų skaičius buvo 287 (280 ilgalaikę socialinę globą gaunančių klientų ir 7 trumpalaikę socialinę globą gaunančių klientų). Siekiant sumažinti gyventojų skaičių dėl patvirtinto 2019 m. vietų skaičiaus įstaigoje, pusę metų į įstaigą klientai nebuvo siunčiami. Pasiėkus nustatytą gyventojų skaičių (273), vėl pradėta priimti asmenis ilgalaikę globai. 2019 m., lyginant su 2018 m., atvykusių ir apgyvendintų įstaigoje

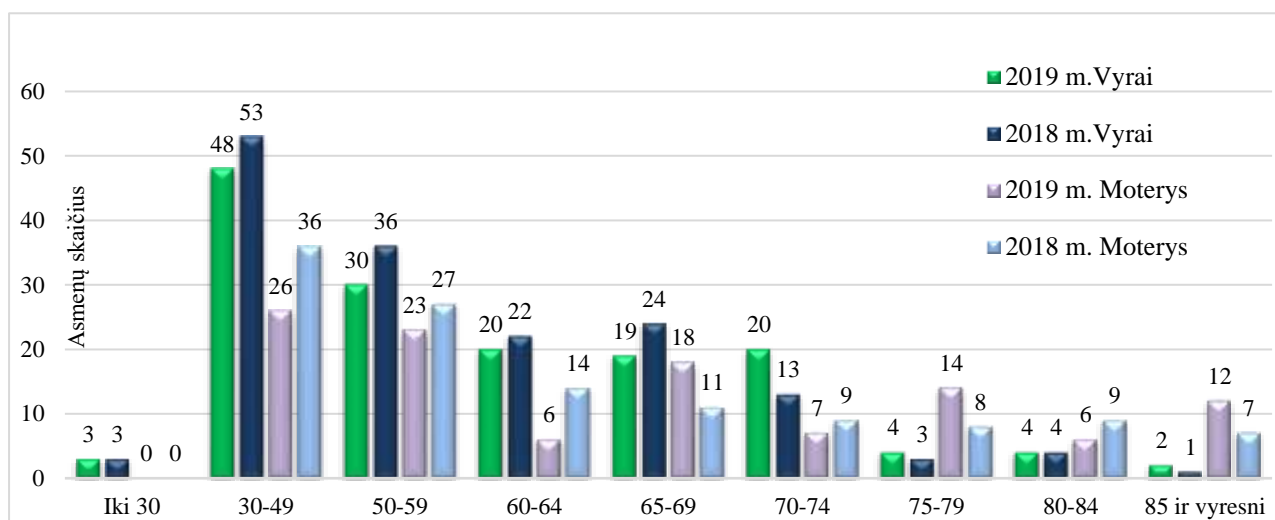
skaičius buvo mažesnis 7 asmenimis. Mažesni skaičių lėmė sumažintas ilgalaikės globos paslaugos teikimo vietų skaičius.

2019 m. asmenų, gyvenančių įstaigoje ir gaunančių ilgalaikę socialinę globą, mirė mažiau, negu 2018 m. Tai lemia pagerėjusi asmenų sveikatos priežiūra, skiriamas didesnis dėmesys ligų prevencijai.

Mažėjant ilgalaikės socialinės globos vietų skaičiui, pastebima trumpalaikės paslaugos gavėjų skaičiaus didėjimo tendencija (nuo 15 iki 24 gavėjų). Paslauga yra patraukli ir paklausi, paslaugos gavėjų skaičius didėja ir, tikėtina, kad ateinančiais metais bus dar didesnis dėl 2019 m. padidinto trumpalaikės globos vietų skaičiaus, išskyrus laikino atokvėpio paslaugą, kuri 2019 m. buvo nepaklausi.

2019 m. pabaigoje įstaigoje buvo 273 vietos ilgalaikės socialinės paslaugoms teikti ir 17 vietų trumpalaikiai socialinei globai (viso 290 vietų). 9 trumpalaikės socialinės globos teikimo vietos ataskaitinio laikotarpio pabaigoje buvo laisvos, t. y. 4 laisvos laikino atokvėpio paslaugos vietos - dėl nepatrauklių teikiamos paslaugos terminų ir sąlygų bei paslaugos kainos, 5 laisvos vietos šešių mėnesių trumpalaikiai globai – dėl tik metų pabaigoje įrengtų papildomų 6 trumpalaikės globos teikimo vietų.

1. Diagrama. Globos namų gyventojų pasiskirstymas pagal amžių ir lytį



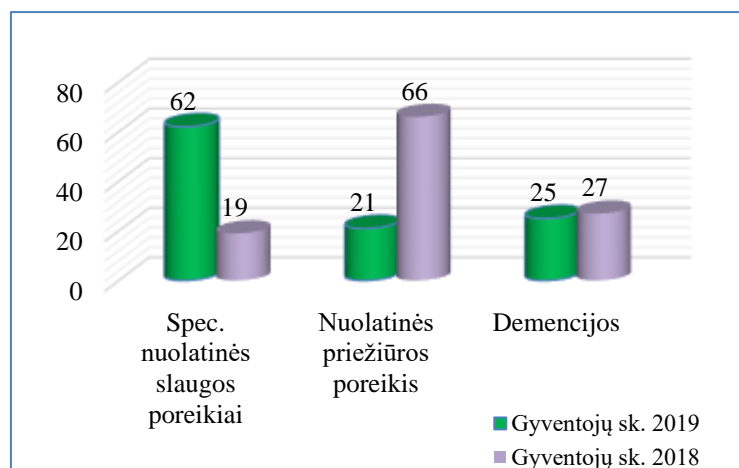
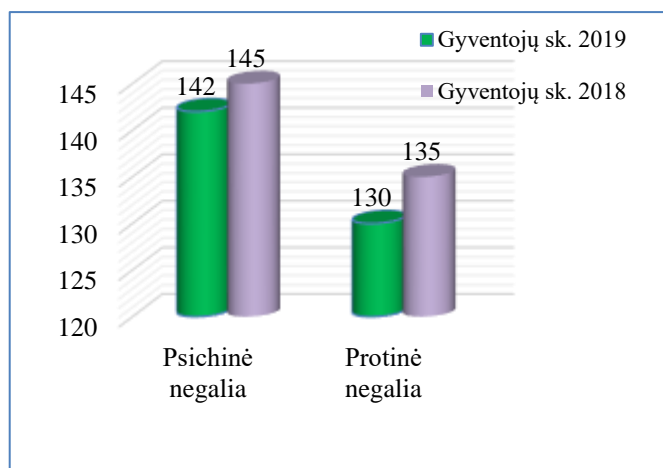
Vertinant gyventojų kontingentą pagal lytį galima teigti, kad 2018 ir 2019 metais vyrai sudarė 57 proc. visų globos namų gyventojų.

Atitinkamai vertinant asmenis pagal amžių 2018 metų duomenimis 33 proc. gyventojų buvo iki 49 metų amžiaus, 48 proc. gyventojų buvo 50-69 metų amžiaus. Likę vyresni kaip 69 metų sudarė 19 proc. visų globos namų gyventojų. 2019 metais asmenų iki 49 metų amžiaus įstaigoje gyveno 33 proc., 50-69 metų amžiaus asmenų buvo 44 proc., vyresni kaip 69 metų amžiaus sudarė 23 proc.

Įvertinus duomenis galima teigti, kad įstaigos kontingento senėjimo tendencija išlieka – asmenų, jaunesnių kaip 49 m., skaičius, lyginant 2019 m. ir 2018 m., išlieka nepakitęs, tačiau vyresnių kaip 69 metų amžiaus asmenų skaičius 2019 m. padidėjo 4 proc. Be to, po 2019 m. sausio 1 d. dėl vykdomos institucinės globos pertvarkos, į įstaigą gali patekti tik tie, kuriems nustatytas specialusis nuolatinės slaugos ar nuolatinės priežiūros poreikis, todėl dažniausiai ilgalaikiai globai atvyksta tiek jauni, tiek senyvo amžiaus žmonės, tačiau turintys sunkią negalią. Dėl šių priežasčių įstaigos gyventojų kontingentas kasmet reikalauja vis didesnės priežiūros ir didesnių išlaikymo sąnaudų.

Globos namuose 2018 m. pabaigoje gyveno 287 asmenys, 2019 m. pabaigoje 281 asmuo.

2 diagrama. Gyventojų pasiskirstymas pagal negalią



Siekiant užtikrinti globos įstaigos gyventojų psichologinį mikroklimatą bei fizinę, emocinę gerovę, įstaigoje tęsiama gyventojų diferenciacija. Naujai atvykę į globos namus asmenys apgyvendinami atsižvelgiant į individualius jų poreikius, asmens savybes ir negalios pobūdį (protinė negalia, psichinės ligos, sunki kompleksinė negalia (psichinė, protinė, fizinė), Alzheimerio liga).

Vertinant gyventojų pasiskirstymą pagal jiems nustatytą diagnozę ir bendrą sveikatos būklę, 2018 m. įstaigoje 280 ilgalaikę socialinę globą gaunantys ir psichinę ir/ar protinę negalią turintys asmenys pasiskirstė sekančiai:

- 52 proc. visų paslaugas gaunančių klientų turėjo psichinę negalią;
- 48 proc. visų paslaugas gaunančių klientų turėjo protinę negalią.

7 procentams įstaigos klientų nustatytas specialiosios nuolatinės slaugos poreikis, 24 procentams – nuolatinės priežiūros poreikis. 10 proc. įstaigos gyventojų sirgo įvairiomis demencijos formomis.

2019 m. įstaigoje ilgalaikę socialinę globą gavo 272 psichinę ir/ar protinę negalią turintys asmenys. Pagal sveikatos būklę jie pasiskirstė sekančiai:

- 53 proc. visų paslaugas gaunančių klientų turėjo psichinę negalią;
- 47 proc. visų paslaugas gaunančių klientų turėjo protinę negalią.

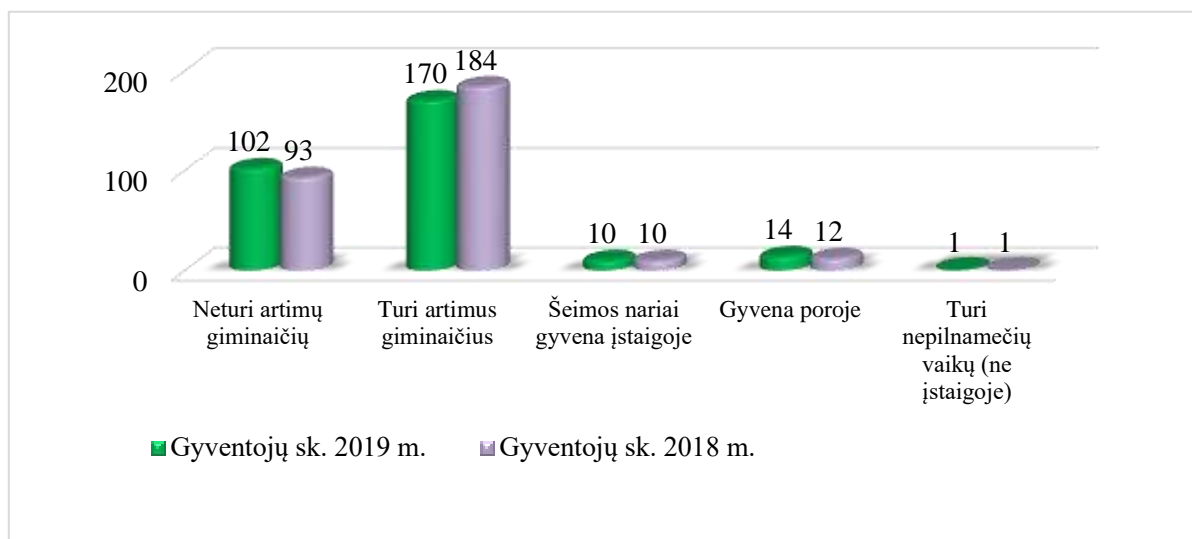
23 proc. įstaigos klientų nustatytas specialiosios nuolatinės slaugos poreikis, 8 proc. – nuolatinės priežiūros poreikis. 9 proc. įstaigos gyventojų sirgo įvairiomis demencijos formomis.

Ataskaitinių metų psichinę ir/ar protinę negalią turinčių asmenų pokytis, jį lyginant su praėjusiais metais, yra nežymus – pasiskirstymas pagal kliento diagnozę pakito tik 1 proc. Lyginant įvertintus ir nustatytus priežiūros poreikius įstaigoje apgyvendinamiems asmenims, 2019 m. ir 2018 m. išryškėja žymus neigiamas sveikatos būklės pokytis – 2019 m. nustatytas net 16 proc. didesnis skaičius asmenų, kuriems reikalinga specialioji nuolatinė slauga. Klientų, kuriems nustatytas specialusis nuolatinės slaugos poreikis, skaičiaus didėjimo priežastis – Lietuvoje vykdoma institucinės globos pertvarka. Į įstaigą priimami tik sunkią negalią turintys asmenys, kurių priežiūra ir slauga reikalauja didesnių žmogiškųjų ir finansinių išteklių.

3.2. Socialiniai ryšiai

Vienas iš svarbiausių socialinio darbo aspektų globos namuose yra įstaigos gyventojų ryšių su artimaisiais palaikymas, nes tai ne tik saugumo bazė, bet ir asmenybės vystymosi, augimo ir savęs, kaip individo, realizavimo pagrindas. Socialinių ryšių išsaugojimas užtikrina aukštesnę savigarbą, teigiamą emocinę bei psichinę savijautą, o tai savo ruožtu turi įtakos žmogaus motyvacijai ir pasiekimams, socialiniams ryšiams, sveikatai ir gebėjimams prisitaikyti. Nutrūkusių kontaktų atkūrimas ir ryšių su artimaisiais palaikymas lieka vienu iš pagrindinių socialinio darbo tikslų įstaigoje.

3 diagrama. Gyventojų socialinė padėtis



Globos namų gyventojų socialinė padėtis lyginant 2018 m. ir 2019 m. kito nežymiai. Kasmet į globos namus gyventi atvykstantys asmenys dažniausiai atvyksta iš šeimų, turi giminaičių, šeimos narių, su kuriais bendravimas nenutrūksta. Apie 75 % įstaigoje gyvenančių asmenų, turinčių artimuosius, palaiko glaudžius ryšius su jais, tačiau 2019 m. nemažai mirusių asmenų turėjo artimuosius ir su jais palaikė ryšius, todėl turinčių artimųjų gyventojų skaičius nežymiai sumažėjo lyginant su 2018 m. duomenimis. Likusieji asmenys ryšių nepalaiko, nes artimieji nebenori bendrauti. Socialinio padalinio darbuotojų vienas iš uždavinių – palaikyti ir stiprinti globos namų gyventojų ryšius su artimaisiais, skatinti gyventojus ir jų giminaičius aktyviai bendrauti tarpusavyje, tačiau per praėjusius metus tik vienam gyventojui pavyko atkurti nutrūkusius ryšius su giminaičiais. Palaikyti bendravimą su artimaisiais siekiama rašant laiškus, kviečiant į renginius, skatinant artimuosius dalyvauti individualaus socialinės globos plano sudaryme, socialinių problemų sprendimo, socialinių paslaugų tobulinimo, organizavimo ir vertinimo procesuose.

3.3. Apgyvendinimas

Globos namuose yra įrengti gyvenamieji kambariai, asmens higienos, poilsio, užimtumo, svečių priėmimo, maisto gaminimo patalpos. Įstaigoje yra koplytėlė, biblioteka, šarvojimo salė, kultūros namai, sporto salė, užimtumo veiklų patalpos. Gyventojai šiomis patalpomis naudojami pagal poreikį.

Gyventojai gali lengvai, be trukdžių judėti įstaigos pastatuose ir lauko teritorijoje. Pagrindiniame 3 aukštų pastate įrengtas liftas suteikia galimybę judėjimo negalią turintiems asmenims be didelių pastangų persikelti iš vieno aukšto į kitą. Fizinę negalią turintiems asmenims yra įrengtos nuovažos prie pagrindinių laiptų, lauko keltuvas.

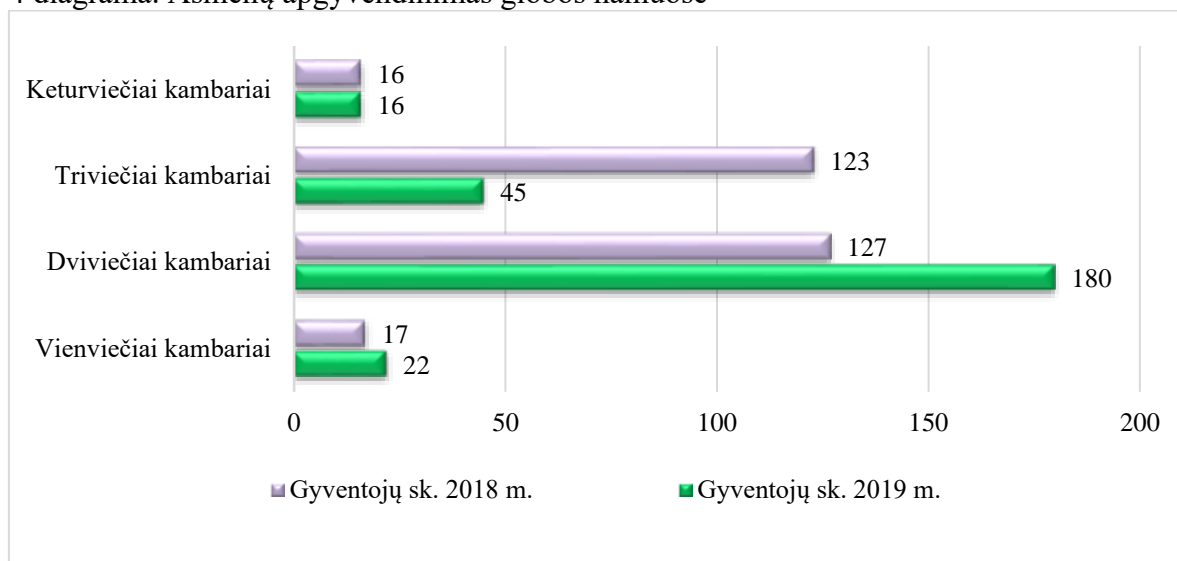
100% globos įstaigos gyventojų yra aprūpinti visais būtiniausiais baldais, buitine, video ir audio technika. Siekiant užtikrinti asmeninių daiktų saugumą, gyventojams sudarytos sąlygos užsirakinti savo kambarius, turėti užrakinamas spinteles. Visiems gyventojams yra užtikrinamos gyvenamosios ir kitos kasdieniam gyvenimui būtinos patalpos, garantuojančios saugumą ir sudarančios galimybę jaustis patogiai.

2019 m. pradžioje atlikus 16 gyvenamųjų kambarių remontus ir prie jų įrengus asmens higienos patalpas, sukurtos orios ir patogios gyvenimo sąlygos 32 juose gyvenantiems asmenims.

Įstaigoje visiems globos namų gyventojams užtikrinta galimybė greitai, neišeinant iš gyvenamojo kambario, išsikviesti personalą – įstaigoje įdiegta pagalbos išsikvietimo sistema (visuose kambariuose ir higienos patalpose yra pagalbos iškvietimo mygtukai), darbuotojai aprūpinti radijo stotelėmis, kurių dėka, sutrikus gyventojų sveikatos būklei, galima nedelsiant iškviesti budinčio personalo darbuotojus.

Gyvenamojoje aplinkoje įrengtose virtuvėse papildomai maistą patys arba padedant darbuotojams gaminasi apie 18% globos namų gyventojų.

4 diagrama. Asmenų apgyvendinimas globos namuose



Atvykę į globos namus asmenys apgyvendinami atsižvelgiant į jų neįgalumo lygį, negalios pobūdį, pomėgius, charakterio savybes, amžių. Vidutinis gyventojų skaičius kambariuose: 8% gyvena 1- viečiuose, 69% gyvena 2- viečiuose, 17% gyvena 3-viečiuose, 6% gyvena 4-viečiuose kambariuose. Asmens higienos patalpomis šalia gyvenamųjų kambarių naudojasi 53% globos namų gyventojų. Lyginant 2019 m. duomenis su 2018 m. duomenimis 3-viečių kambarių skaičius sumažėjo 26 kambariais. 2020 m. planuojama dar sumažinti 3-viečių kambarių skaičių optimaliai išnaudojant gyvenamąsias patalpas.

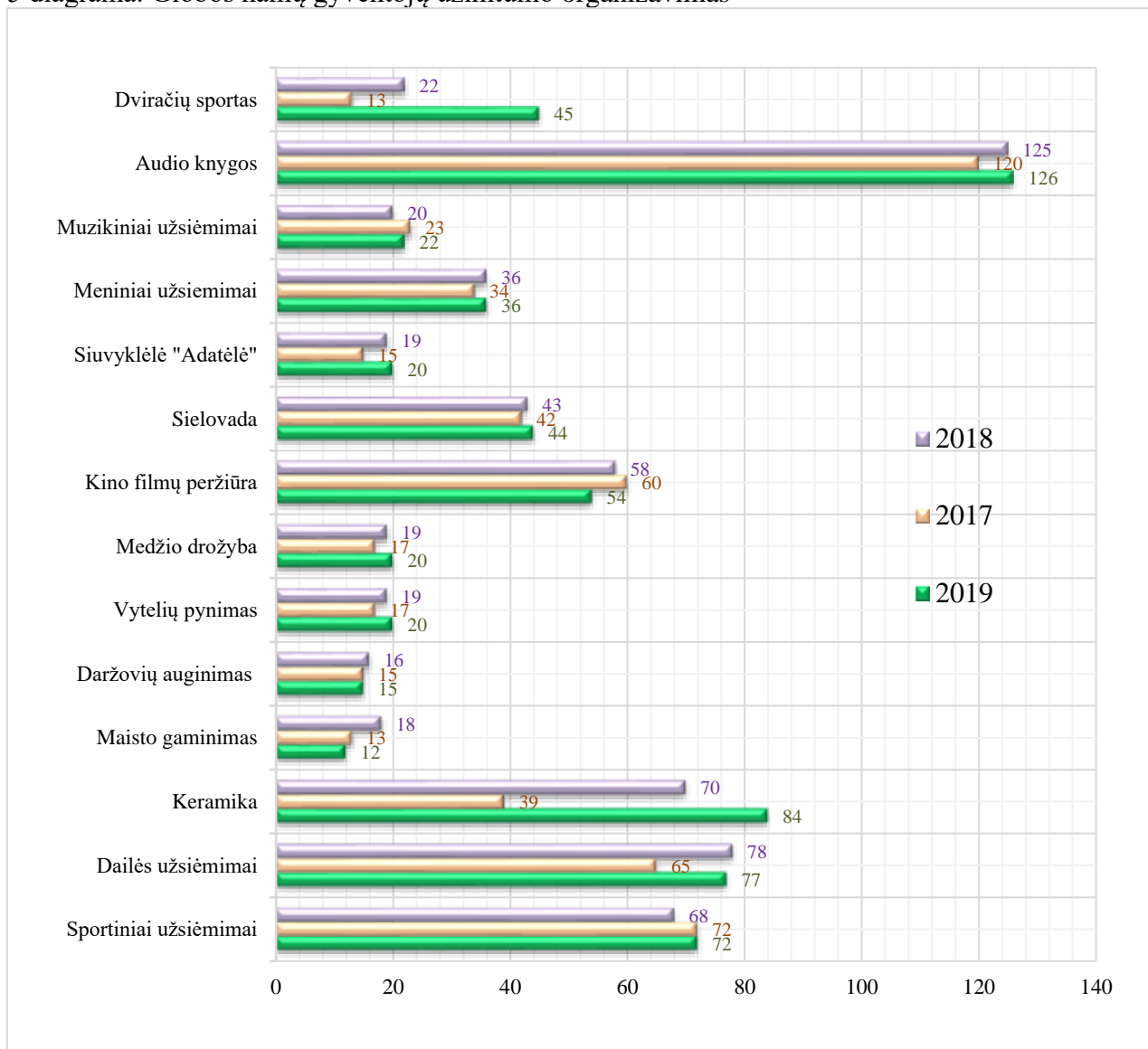
2019 m. Joniškio mieste įrengtuose grupinio gyvenimo namuose iki ataskaitinių metų pabaigos apgyvendinti 10 įstaigos gyventojų – 6 iš jų gyvena dviviečiuose kambariuose, 4 – vienviečiuose. Gyventojai yra aprūpinti visais, pilnaverčiam gyvenimui būtinais baldais, įranga, priemonėmis.

Trumpalaikės socialinės globos paslaugas gaunantys klientai gyvena specialiai jiems įkurtose atskirose patalpose. Nuo 2019 m. padidinus trumpalaikių paslaugų teikimo vietų skaičių, klientai gyvena 1 triviečiame ir 5 dviviečiuose kambariuose. Laikino atokvėpio paslaugas gaunantys klientai apgyvendinami 2 dviviečiuose kambariuose.

3.4. Užimtumas

Siekiant įgyvendinti vieną iš pagrindinių Socialinės apsaugos ir darbo ministerijos tikslų vykdant stacionarių globos namų pertvarkos procesą Lietuvoje įstaigoje vykdomos užimtumo veiklos yra orientuotos į asmens socialinių įgūdžių palaikymą ir tobulinimą (maisto gamavimo, savarankiško apsipirkimo, naudojimosi visuomeniniu transportu, daržovių auginimo, buitinių darbų atlikimo), savarankiškumo ugdymą ir socializaciją per dalyvavimą bendruomeniniuose meno ir sporto renginiuose.

5 diagrama. Globos namų gyventojų užimtumo organizavimas



Per 2019 m. aktyviausiai įstaigos gyventojai dalyvavo audio knygų klausymosi, dailės ir keramikos užsiėmimus. Tokių klientų pasirinkimą lemia veikos pobūdis – šiuos užsiėmimus gali lankyti didžioji dalis silpnesniųjų įstaigos gyventojų, turinčių didesnių sveikatos problemų.

Fiziškai stipresni gyventojai renkasi sporto užsiėmimus, nes juos motyvuoja ne tik aktyvesnis laisvalaikio praleidimo būdas, bet iš dalyvavimas sportiniuose renginiuose už įstaigos ribų.

Įvertinus įstaigos klientų amžių, negalios pobūdį, fizines galimybes, galima teigti, kad didžioji dauguma gyventojų realizuoja savo pomėgius per įstaigoje siūlomas užimtumo veiklas.

Dažnai institucijoje gyvenantys asmenys stokoja motyvacijos veiklai. Įstaigoje taikoma moralinio gyventojų skatinimo sistema (nominacijos, padėkos raštai ir kt.) lemia gyventojų motyvacijos augimą, pasitikėjimą savimi, savarankiškumą, atsakingumą, gebėjimą priimti sprendimus.

4. SVEIKATOS PRIEŽIŪROS PADALINIO VEIKLA

Sveikatos priežiūros padalinio veikla yra orientuota į asmens sveikatos palaikymą, profilaktiką ir slaugą.

Įstaigai suteikta licencija verstis asmens sveikatos priežiūros veikla ir teikti šias asmens sveikatos priežiūros paslaugas:

- antrinės ambulatorinės asmens sveikatos priežiūros medicinos: vidaus ligų, psichiatrijos;

- slaugos - bendrosios praktikos slaugos;
- kitą ambulatorinės asmens sveikatos priežiūros – masažo.

Gyventojai, turintys specialiuosius nuolatinės slaugos ir nuolatinės priežiūros poreikius, yra aprūpinami reikalinga kompensacine technika bei saugumą garantuojančia įranga, kuri taip pat palengvina paslaugas teikiančio personalo darbą ir sąnaudas. Siekiant gerinti įstaigos darbuotojų darbo sąlygas, 2019 m. darbuotojų (daugiausia įstaigoje priežiūros ir slaugos funkcijas atlieka moterys) fizinio darbo palengvinimui buvo įsigytos:

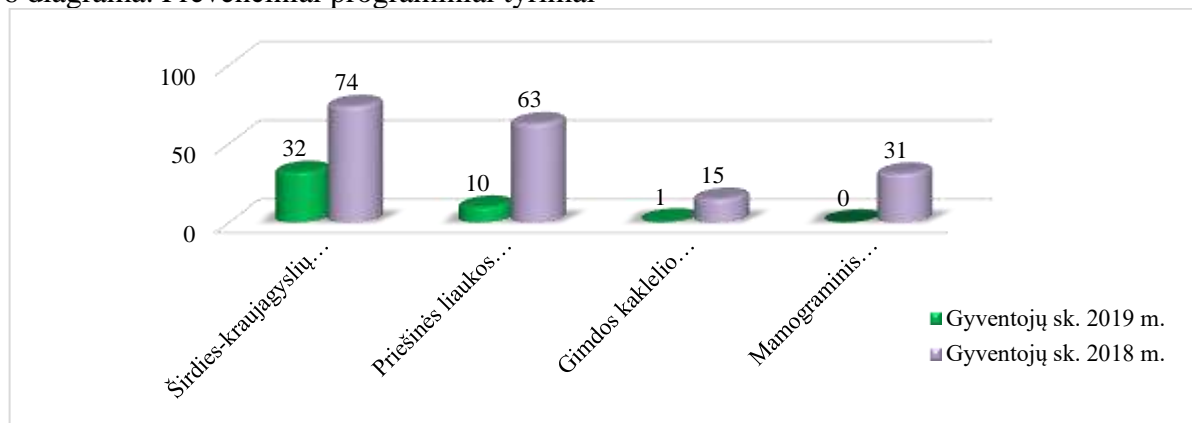
- 7 elektra valdomos funkcinės lovos ir 5 antipraguliniai čiužiniai siekiant palengvinti personalo darbą intensyvios slaugos ir trumpalaikės globos skyriuose;
- perkėlimo diržai ir perkėlimo paklodės, kurių dėka darbuotojams fiziškai lengviau prižiūrėti gulinčius, sunkią negalią turinčius klientus, užtikrinant pacientų mobilumą, mažinant traumų tikimybę bei pragulų atsiradimą dėl sunkią negalią turinčių klientų skaičiaus didėjimo;
- darbuotojų fizinio krūvio mažinimui maitinimo metu nešant maistą marmitais į kitus gyvenamuosius korpusus įsigytas 150 kg keliamosios galios vežimėlis.

Vykstant senėjimo procesui gyventojams padaugėjo somatinių ligų, reikalinga didesnė pagalba tenkinant socialinius ir fiziologinius poreikius. Pagrindinės mirtingumo priežastys yra širdies – kraujagyslių sistemos ligos.

Gyventojai turintys žalingų įpročių nuolatos informuojami apie rūkymo, alkoholio ir kitų psichiką veikiančių medžiagų neigiamą poveikį jų sveikatai. Palaikomas jų noras padėti patiems sau, įvairinant užimtumo veiklas, sportinės veiklos pasiūlą. Gyventojai skatinami žalingus įpročius keisti į kitokių savo poreikių tenkinimą per užimtumo veiklas, fizinį aktyvumą ir sveiką gyvenseną.

Globos namuose gyvenantys psichinę ir/ar protinę negalią turintys asmenys turi nemažai terapinių ligų, kurias predisponuoja amžius, genetika, gyvenimo būdas ir kt. Įstaigoje atliekami prevenciniai ir programiniai tyrimai leidžia tiksliau įvertinti esamą gyventojų sveikatos būklę bei esant nukrypimui nuo normos, imtis atitinkamų priemonių (gydymas medikamentais, gyvenimo būdo keitimas, terapijos taikymas ir kt.).

6 diagrama. Prevenciniai programiniai tyrimai



Įgyvendinant programas, skirtas susirgimų, ligų prevencijai įstaigoje nuolat atliekami gyventojų sveikatos būklės patikrinimai. Dalyvaujant prevencinėse sveikatos priežiūros programose siekiama sumažinti susirgimų skaičių, užkirsti kelią sunkiai išgydomų ligų plitimui. Pagrindinis dėmesys skiriamas širdies-kraujagyslių sistemos ligų prevencijai. Ši programa skirta 40 – 55 metų amžiaus vyrams bei 50 – 60 metų amžiaus moterims. Šios programos tikslas – įvertinti širdies ir kraujagyslių būklę, nes ši liga yra viena iš pagrindinių įstaigos gyventojų mirtingumo priežasčių.

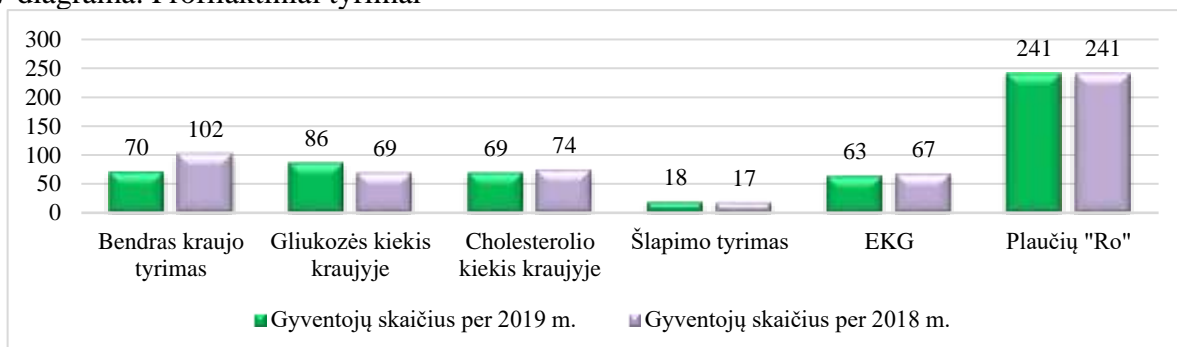
Gimdos kaklelio prevencinė programa skirta moterims nuo 25 iki 59 metų (tyrimas atliekamas kas trys metai), mamogramų prevencinė programa skirta moterims nuo 50 iki 69 metų (atliekama kas du metai). Šių programų tikslas – išsiaiškinti ir užkirsti kelias priešvėžiniams susirgimams.

Priešinės liaukos prevencinė programa skirta 50 – 75 metų amžiaus vyrams ir ji vykdoma kas du metai. Programa skirta priešinės liaukos ligų prevencijai ir priešvėžiniams susirgimams.

Šios programos vykdomos pagal šeimos gydytojo sudarytą prevencinių programų planą pagal amžiaus grupes.

Lyginant 2018 su 2019 metais, akivaizdžiai mažėja atliktų tyrimų skaičius, kadangi programiniai tyrimai nėra atliekami kiekvienais metais.

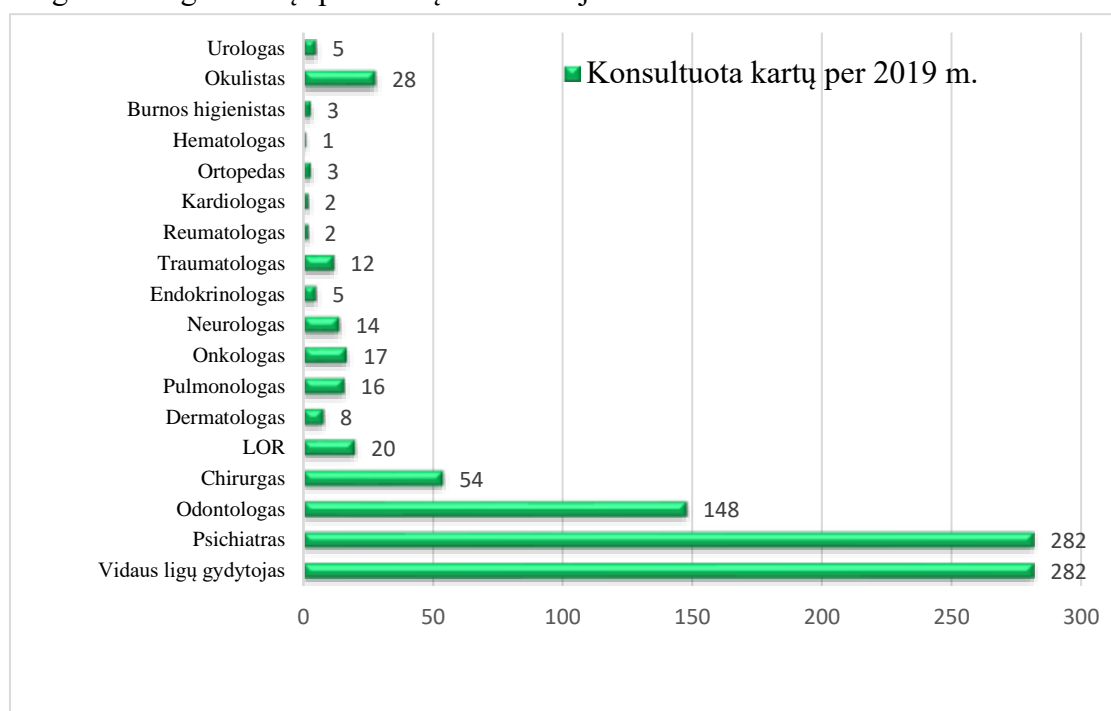
7 diagrama. Profilaktiniai tyrimai



Profilaktinių tyrimų tikslas – mažinti susirgimų skaičių bei vykdyti užkrečiamų ligų prevenciją. Nustačius nukrypimą nuo normos, gyventojai yra siunčiami specialistų konsultacijoms bei gydymui.

Siekiant užkirsti sezoninių ligų protrūkiui, globos namuose atliekami skiepėjimai nuo gripo. Per 2018 m. įstaigoje buvo paskiepyti 240 gyventojų, o ataskaitinio laikotarpio metu – 210 gyventojų. Gyventojai turi galimybę pasirinkti ar nori būti paskiepyti. Skiepų dėka sumažėja gripu sergančiųjų skaičius bei galimų komplikacijų tikimybė.

8 diagrama: Pagrindinių specialistų konsultacijos.



Analizuojant diagramoje pateiktus duomenis, išryškėja, kad ataskaitinio laikotarpio metu gyventojai dažniausiai kreipėsi į vidaus ligų gydytoją ir psichiatrą – per 2019 m. įstaigos gyventojai buvo konsultuoti vidaus ligų gydytojo ir psichiatro 100 proc.

Keletą metų iš eilės yra stebima, jog didelė dalis gyventojų susiduria su odontologinėmis problemomis. Dantų netekimas yra psichotropinių medikamentų vartojimo pasekmė. Tai yra opi problema tarp gyventojų, kuriems dėl netektų dantų sunku kramtyti maistą ir dėl to sutrinka virškinamojo trakto darbas, žmonės jaučia diskomfortą šypsodamiesi bei kalbėdami, keičiasi veido forma, mažėja savivertė bei motyvacija dalyvauti viešajame gyvenime.

Negalią turintiems gyventojams dantų protezavimą kompensuoja ligonių kasos, todėl visi gyventojai, kurie pageidauja ir pagal savo negalios pobūdį sugeba valdyti protezus, yra konsultuojami gydytojo odontologo ir įrašomi į protezavimo laukiančiųjų eilę.

5. APTARNAVIMO IR ŪKIO PADALINIO VEIKLA

Igyvendinant įstaigos veiklas didelę reikšmę turi aptarnavimo ir ūkio padalinio vykdomos funkcijos. Tam, kad užtikrinti visapusiškai kokybiškas teikiamas socialines paslaugas ir saugią, sutvarkytą ir pritaikytą individualiems neįgaliųjų poreikiams tenkinti globos namų aplinką, reikalingas suderintas, operatyvus ir efektyvus aptarnavimo ir ūkio padalinio darbas.

Per 2019 m. įstaigoje atlikta nemažai gerbūvio ir aplinkotvarkos darbų, kad būtų užtikrintas saugumas, pagerintos gyvenimo ir darbo sąlygos gyventojams ir darbuotojams:

- Atlikti gyvenamųjų ir neįgyvenamųjų patalpų remontai:
 - a) 2018 m. pagal Investicijų programą remontuotos gyvenamosios patalpos liko nebaigtos dėl rangovo kaltės. Remonto darbai baigti 2019 m. kovo mėn. Suremontuota 16 gyvenamųjų kambarių, prie jų įrengiant asmens higienos patalpas. Kambariuose apgyvendinti 32 asmenys, jiems sukurtos jaukios, saugios, orios gyvenimo sąlygos;
 - b) Teikiamų paslaugų kokybės gerinimui, siekiant užtikrinti visapusišką gyventojų saugumą, atlikti patalpų remonto darbai:
 - 150 v. gyvenamojo korpuso 3 aukšto koridoriuje atlikta vidaus apdaila, pakeistos kai kurių gyvenamųjų kambarių durys, sumontuotos pakabinamos lubos;
 - dvaro pastate atliktas vieno gyvenamojo kambario ir vienos laiptinės kosmetinis remontas, atnaujintos laiptų pakopos;
 - valgyklos pastate atliktas koridoriaus remontas, įrengiant rūbinę, ir valgyklos lauko laiptų remontas;
 - administraciniame pastate atnaujinta elektros instaliacija.
 - c) Siekiant užtikrinti saugią judėjimo pėsčiomis ir neįgaliųjų vežimėliais aplinką, prie jaunimo korpuso atlikti senų takų atnaujinimo darbai – praplatinti šaligatviai, perklotos plytelės.
- Pagerinta gyvenamosios aplinkos infrastruktūra – įrengtos specializuotos gyvenamosios patalpos Alzheimerio liga sergantiems asmenims. Spalio mėn. užbaigtas gyvenamųjų patalpų remontas. Iki metų pabaigos sukurta gyvenamoji aplinka (kambarių, poilsio zonos-valgomos ir asmens higienos patalpos interjeras). Paviešinta informacija apie naujų specializuotų paslaugų teikimą nuo 2020 m. sausio 1 d.
- Įsigytas ir naudojamas ilgalaikis turtas:
 - a) 7 ha aplinkos tvarkymui ir žemės dirbimui (gyventojų socialinių įgūdžių ugdymui – daržovių auginimui) įsigytas mini traktorius su priekaba;
 - b) didėjant sunkią negalią turinčių slaugomų klientų skaičiui įsigytos 7 elektra valdomos funkcinės lovos (5 vnt. iš paramos lėšų, 2 vnt. iš pajamų įmokų);
 - c) įrengiant grupinio gyvenimo namus, kaip patalpų šildymo alternatyva (dingus elektrai ar įvykus šildymo sistemos gedimui), įsigyta šildymo krosnelė.
- Išnaudojant neefektyviai naudojamas patalpas, 150 v. gyvenamajame korpuse įkurtas individualaus poilsio klientui kambarys, kuriame sukurta sensorinė aplinka. Kambarys skirtas kliento įgūdžių lavinimui ir palaikymui, atsipalaidavimui, nusiramimui, bendravimui, poilsiui.

6. SAVANORIŠKA VEIKLA

Įstaigoje nuo 2017 m. inicijuojamas savanoriškas darbas. Savanoriauti asmenys gali socialinių paslaugų, sveikatos priežiūros paslaugų ir/arba ūkio ir aptarnavimo paslaugų srityse.

Ataskaitiniais metais įstaigoje savanorišką veiklą atliko 3 asmenys, kurie vykdė naudingą veiklą, prisideddami prie asmens orumo puoselėjimo ir teikiamų socialinių paslaugų kokybės gerinimo. Savanoriška veikla buvo vykdoma teikiant gyventojams slaugos, pagalbos ir priežiūros paslaugas, dalyvaujant jų užimtumo veiklose, bendraujant individualiai su įstaigos

klientais. Gyventojai mielai bendravo su savanorėmis, geranoriškai priėmė jų teikiamą pagalbą, dalyvavo siūlomose veiklose.

7. FINANSINĖ VEIKLA

Įstaiga, vadovaujantis galiojančiais teisės aktais, reglamentuojančiais viešojo sektoriaus subjektų buhalterinės apskaitos tvarkymą ir finansinių bei biudžeto vykdymo ataskaitų rinkinių parengimą bei informacijos skelbimą, finansinius bei biudžeto vykdymo ataskaitų rinkinius skelbia interneto svetainėje adresu www.jurdaiciai.lt

8. PAPILDOMA INFORMACIJA

Globos namų veiklos tikslas yra teikti socialinės globos paslaugas asmenims su negalia, užtikrinant kokybiškų socialinių bei asmens sveikatos priežiūros paslaugų teikimą, organizavimą, skatinant gyventojų įgalinimą, integraciją į visuomenę, plečiant mokymosi visą gyvenimą galimybes, mažinant socialinę atskirtį ir sudarant tinkamas, artimas namų aplinkai gyvenimo sąlygas.

Siekiant gerinti įstaigos darbuotojų darbo sąlygas įgyvendintos šios priemonės:

- 150 vietų gyvenamojo korpuso 2 ir 3 aukštuose suremontuoti socialinių darbuotojų kabinetai ir juose atnaujinti baldai;

- ūkio dalies darbuotojams palengvintos darbo sąlygos įsigijus mini traktorių su priekaba (sumažintas darbuotojų, prižiūrinių ir tvarkančių įstaigos teritoriją, skaičius, efektyviau atliekamos darbo funkcijos);

- nuolat atnaujinamas smulkus ūkinis inventorių ir darbo priemonės, reikalingos darbuotojų darbo funkcijoms vykdyti;

2019 m. įstaigoje atliktas profesinės rizikos vertinimas. Siekiant sumažinti kenksmingos spinduliuotės poveikį darbuotojų sveikatai, atliktas elektros instaliacijos su žeminiu atnaujinimas kompiuterizuotose darbo vietose.

Kaip ir kasmet, didelis dėmesys 2019 m. globos namuose buvo skiriamas darbuotojų profesinės kompetencijos tobulinimui. Ataskaitinių metų laikotarpiu įstaigoje buvo įgyvendinamos priemonės darbuotojų profesinei kompetencijai tobulinti – suorganizuoti teoriniai mokymai „Demencija sergančių asmenų globa ir slauga“, „Pažintinės funkcijos ir emociniai ypatumai senėjimo procese bei pagalba klientams“, kuriuose kvalifikaciją tobulino 22 darbuotojai. Šių mokymų teorinių žinių sustiprinimui darbuotojų komandoms jų darbo vietoje organizuoti mokomojo filmo „Persons with Dementia: Skills for Addressing Challenging Behaviors“ peržiūra, analizė ir diskusija. Komandinio darbo svarba globos įstaigos darbuotojams buvo akcentuojama per tikslingus teorinius ir praktinius mokymus „Darbo su nemotyvuotais klientais ypatumai ir taikytini metodai“, „Socialinis darbas savižudybės kontekste: prevencija ir pagalba“, „Emocinis imunitetas socialinio darbo praktikoje“, „Problemų nėra, esame tik nepasiruošę jų sprendimui“, „Asmenų su intelekto negalia įtrauktis: raiška ir galimybės“, „Socialinio darbo savirūpos aspektai“. Įstaigoje kartą per mėnesį socialiniams darbuotojams ir slaugytojams buvo organizuojami savišvietos metodiniai susirinkimai (darbuotojai ruošia ir pristato pranešimus kolegoms pagal Savišvietos plane numatytas temas). Susirinkimų metu pranešimai praktiniu aspektu išdiskutuojami, aptariami, teikiami siūlymai įstaigos vidaus procesų tobulinimui ir pan. 2019 m. pabaigoje darbuotojų metinis profesinės kompetencijos tobulinimo planas įgyvendintas 100 procentų, kvalifikaciją kėlė 102 darbuotojai, kuriems yra nustatytas privalomas kasmetinis profesinės kompetencijos tobulinimo valandų skaičius. Savo profesinę kvalifikaciją taip pat kėlė administracijos darbuotojai, ūkio dalies specialistai.

Įstaigoje buvo įgyvendinamos priemonės, optimizuojančios įstaigos pareigybių sąrašą, t. y. trumpalaikės globos paslaugos teikiamos optimizuojant globos namų darbuotojų skaičių, nes 2019 m. padidinus trumpalaikės globos vietų skaičių 6 vietomis, įstaigai pareigybių skaičius nebuvo didinamas. Šiuo metu trumpalaikės globos skyriuje vietų skaičius yra 13, paslaugas teikiančių darbuotojų skaičius, lyginant su 2018 m., nepakito – ten dirba 5 darbuotojai. Jonišio

mieste įsteigus grupinio gyvenimo namus ir ten perkėlus dirbti 5 darbuotojus, įstaigos etatų skaičius taip pat nebuvo didinamas.

Darbuotojų emocinei būsenai ir psichologiniam klimatui įstaigoje gerinti buvo taikoma materialinė ir nematerialinė motyvacinė sistema – padėkos raštai, sveikinimai asmeninių švenčių progomis, palaikymas ir materialinė parama ištikus nelaimei, susirgus, premijos už gerą darbą. Taip pat organizuojami profesinių švenčių minėjimai, metinių švenčių formalūs ir neformalūs renginiai. Sausio mėnesį buvo atliktas darbuotojų metinės veiklos vertinimas ir skiriama darbo užmokesčio kintamoji dalis.

Direktorė

Adelė Pociuvienė
